



地域医療連携室だより

Vol.177



発行元 地方独立行政法人
市立大津市民病院
地域医療連携支援センター 地域医療連携室
住所 〒520-0804
滋賀県大津市本宮二丁目9番9号
電話 077-526-8192
FAX 077-522-0192 発行日:2024年2月1日

市立大津市民病院 検索

だより内に が 5ヶ所登場しています。ぜひ探してみてください。疫病退散。

呼吸器内科からのお知らせ

当院の呼吸器診療

たけむら よしずみ
呼吸器内科 診療部長:竹村 佳純



当科の特徴

- ・胸部のことなら、気軽にご相談下さい。
- ・肺がん治療と気管支鏡検査は、大津市民病院をお勧めします。(当科のSPECIALITY)
- ・診療に必要な環境が整っています。

呼吸器内科が対象とする疾患は、幅が広いのが特徴です。非専門領域の疾患、アレルギーや免疫疾患、転移性腫瘍、循環器疾患とオーバーラップする事が多々ありますが、胸部所見を契機に診断される事も多々ありますので、日常診療でお困りの際は、一度ご相談ください。

当院は積極的に救急搬入を受け入れていますので、当科が受け持つ入院患者さんの多くが肺炎や喘息・COPD増悪の様なcommon disease・救急疾患です。重なると忙しい時もありますが、救急(救急室)やintensive care(ICU)、病院との体制が整っていますので、働きやすい環境にあります。

その様な中、私たちが最も注力している、私たちの専門性(Specialty)は、肺がんの診断と治療です。まず、診断ですが、一昨年に導入した超音波気管支内視鏡により、診断能力が向上しています。高分解CTによる気管支読影術とともに、音波気管支内視鏡を用いた細かな病変の診断は、若手にも人気のある検査手技となっています。(左; 当院の広報紙)

内科で行う治療は、主に進行期の全身抗癌剤治療です。最近、個別化治療と言われる、患者背景や様々なバイオマーカーに基づく、最適な治療薬を決定するアルゴリズム(ガイドライン)が存在しますので、治療薬決定のためにも、しっかり組織をサンプリングしておく必要があります。

～気管支内視鏡検査/胸腔鏡検査～

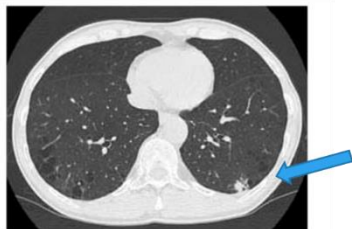
かつて、気管支鏡検査は苦痛を伴う“地味”な検査でしたが、現在は、高分解能CTの「(気管支)枝読み」とともに、若手医師にも人気がある、安全で正診率の高い検査となっています。

また、苦痛を和らげるため、必要な鎮痛や鎮静薬を併用しますので、安心して受けていただけます。

診断可能な病変、適応も拡大していますので、診断が迷われる肺結節など、症例がございましたら、いつでもご相談ください。

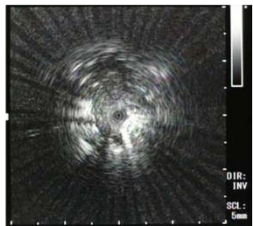


オリンパスHP



超音波で位置を確認

透視で見えなくても生検できます

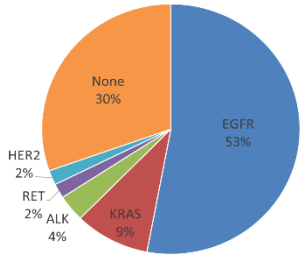


お問い合わせ: 市立大津市民病院呼吸器内科
地域医療連携室 (TEL: 077-526-8192)
又は代表(077-522-4607)からご相談ください



進む肺癌の個別化治療 遺伝子パネル検査と分子標的治療薬

日本人の肺腺癌 319人のdriver mutation
の解析結果

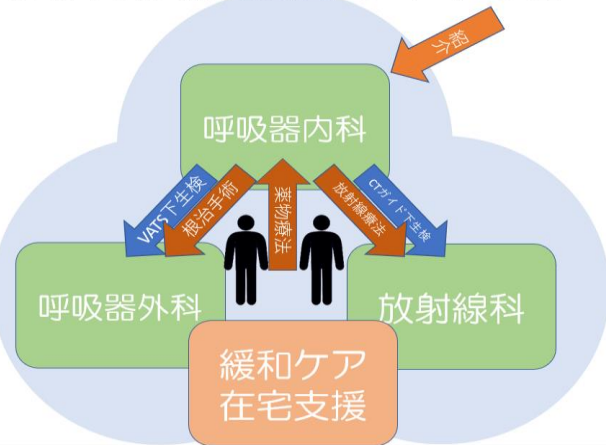


(Kohno T, et al: KIF5B-RET fusions in lung adenocarcinoma. Nat Med. 2012より改変)

EGFR	ゲフィチニブ・エルルチニブ・アファチニブ・ダロチニブ・オシメルチニブ
ALK	クリゾチニブ・アレクチニブ・セリチニブ・ロルラチニブ・ブリクチニブ
ROS1	クリゾチニブ・エストレクチニブ
BRAF V600E	ダブラフェニブ+トラメチニブ
MET exon14 skipping	デブチニブ・カブマチニブ
NTRK	エストレクチニブ・ロラレクチニブ
RET	セルベルカチニブ
KRAS G12C	ソラシブ

バイオマーカーの代表が、網羅的な遺伝子解析で、遺伝子パネル検査と呼ばれます。現在、HER2 遺伝子変異も加わって、合計 9 個の治療可能な遺伝子ターゲットが存在します。左図の様に、いずれかが陽性とわかると、それに紐づく、効果が期待できる抗がん剤が分かります。

肺がん診療を支える 4 本の柱



近年の肺がん診療は、集学的治療を行うケースが増えましたので、左図の様に、呼吸器外科(手術)や放射線科(放射線治療)との連携が必須です。

それだけではありません。抗がん治療は基本ですが、疼痛管理は担当医による「基本的緩和ケア」だけになっていませんか？当院には内科医、腕の立つ呼吸器外科医、放射線治療医とともに、緩和ケアには専従の医師、看護師、病棟があり、「包括的」に肺がん患者さんを支える設備がありますので、最初から大津市民病院を選ばれる事をお勧めします。

2023年10月12日(木)「地域医療連携の会」資料より(一部変更しております)

肺がん二次検診外来(一日で CT 撮影・診察)を開設します

今回、当院の肺がん診療をより多くの患者さん、かかりつけ医にご利用頂けるよう、肺がん二次検診外来を開設する事にしました。開設することで、どこに検診異常を紹介すれば良いか分かりやすく、かつ、待ち時間が発生し易い一般診療と切り離す事で、忙しい方でも受けやすいように、短時間に検査と診察を行います。

新しい試みですので、当面は私が担当し、地域のニーズや患者満足度などを見ながら運用したいと考えていますので、ご利用、ご紹介頂きますと幸いです。

引き続き、市立大津市民病院の呼吸器内科をどうぞよろしくお願いいたします。

肺がん二次健診(精密検査)外来

対象: 一次検診で異常を指摘され、二次検診を勧められた方

外来: 毎週木曜日 午後 1 時~2 時

内容: 胸部単純 CT 撮影後、外来診察

報告: 外来受診一週間後に二次健診の結果表を記入し、紹介状を作り郵送します。

持参いただく物: 一次検診の結果表、紹介状、健康保険証その他の証明書(老人医療受給者証など)



眼科からのお知らせ

共焦点走査型ダイオードレーザー検眼鏡

「Mirante(ミランテ)」を導入いたしました

One shot で高画質・高精細な眼底画像・広範囲眼底撮影が可能になりました

このたび当院では、共焦点走査型ダイオードレーザー検眼鏡「Mirante」を導入しました。測定光がレーザー光源のため、従来の機種と比較して眩しさが軽減でき(個人差あり)、一度の撮影で高画質・高精細な眼底画像を広角で撮影することが可能です。また、造影剤を使用せず非侵襲にて眼底の微小血管と血流障害を観察できる機能もあります。造影剤を使用する蛍光眼底撮影においては、網膜・脈絡膜の眼循環血流状態を静止画/動画での同時撮影が可能となっています。そして網膜の、どの層に異常があるかを特定する光干渉断層撮影は、これまでよりも撮影スピードは速くなり広範囲の撮影ができます。

このように豊富で様々な機能がこの1台に搭載されており、従来の検査機器では不可能であった広範囲・高精度の検査で、視力に直接影響するような緑内障や網膜疾患、黄斑疾患など眼科領域の様々な疾患を早期に発見し、正確な診断と治療方針の決定、治療効果の経過観察を効果的に行います。

◆導入日 2023年11月14日(火)



※点眼による散瞳(瞳孔を開くこと)をしなくても、ある程度の画質で撮影はできますが、散瞳することでより鮮明な撮影が可能となり、詳しく病変を捉えることができます。

また、病状によっては必ず散瞳しなければならない場合もございますので、

基本的に眼科受診時はこれまで通り、ご自身で車・バイク・自転車等を運転しての来院は避けて頂きますよう宜しくお願いします。

2年目研修医 note

- 出身大学・卒業年度: 滋賀医科大学 令和4年度卒業
- 趣味・特技・好きな時間の過ごし方など: 映画・旅行などが好きです。
- 医師を目指した理由: 父が医師で、やりがいのある職業だと感じていたから。
- どんな医師になりたいですか?: 患者様やご家族様に信頼していただける医師。
- 研修医2年目の目標: 幅広い知識や技術を獲得する。
- 地域の先生方へのメッセージ:

3年目からは滋賀医大に進もうと考えております。少しでも滋賀の医療に貢献できますよう精進しますので、何卒よろしく願い申し上げます。



まつばやし ひろき
松林 弘樹





病院公式Instagramを始めました



Instagramはじめました



新発見!! 市立大津市民病院の意外な魅力



是非フォロー・いいねをお願いします。



MSW
アイコさん

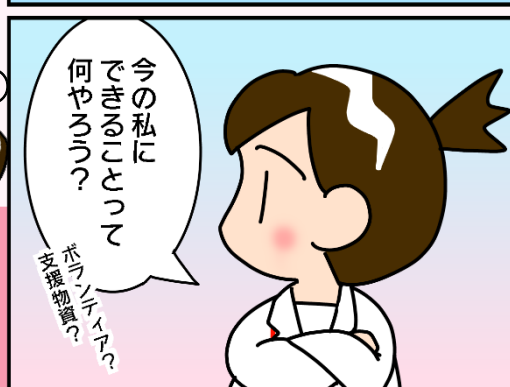
①



②



③



④



作・画 まきろん

(※)DMAT...災害急性期に活動できる機動性を持ったトレーニングを受けた医療チーム
災害支援ナース...被災してから3日後から1ヶ月の間で被災地の看護を行う災害医療活動チーム

クイズの答え: 1 ページ 右下/2 ページ目 右下/3 ページ 2年目研修医 note タイトル内 /4 ページ目 左上/MSW アイコさん タイトル内

