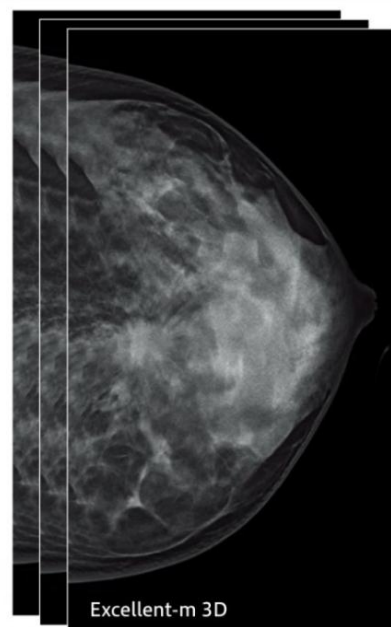
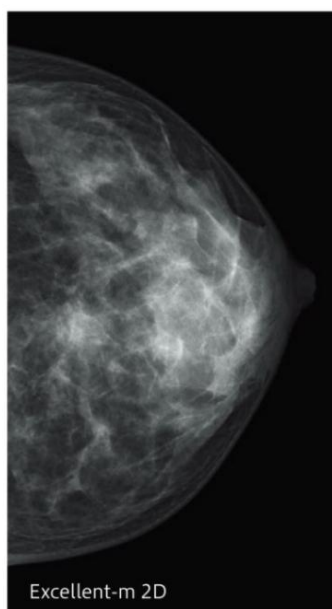


マンモグラフィ装置更新のお知らせ



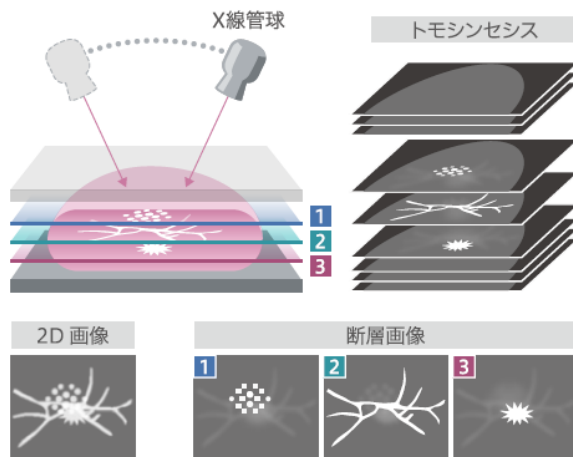
写真提供：
富士フイルムメディカル株式会社
Amulet Innovality

マンモグラフィ装置を更新し、2021年3月1日より撮影を開始します。これまでの撮影(2D)に加えて、**トモシンセシス撮影(3D)**ができるようになりました。また、新たな画像処理技術(Excellent-m)により「低線量」かつ「高画質」で撮影できます。



トモシンセシスとは

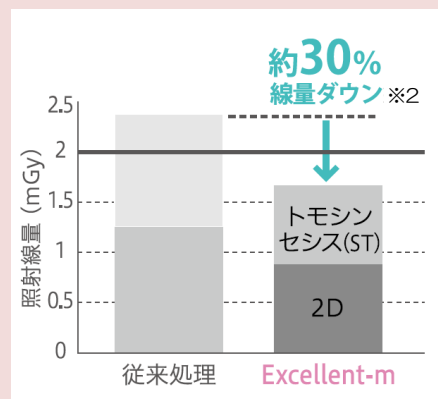
トモシンセシスは角度を変化させてX線を曝射し、データを収集することで、1mmごとの断面を得ることができます。この機能によって、**今まで重なり合って分からなかったものが描出できたり、重なって病変に見えていたものが正常であると分かるようになります。**



Q & A

Q. トモシンセシスの被ばく線量はどれくらいですか？

当院では基本となる 2D 撮影も行うため、使用する放射線量は増えてしまいます。しかし、当院の装置は被ばく線量低減に努めており、トモシンセシス撮影をしても、被ばく線量ガイドライン^{※1} 以下での撮影が可能です。ただし、乳腺の量や乳房の厚さで被ばく線量は変化します。



※1：IAEA ガイダンスレベル 3mGy

日本放射線技師会ガイドライン 2mGy

※2：メーカー過去画像との比較による

40mmPMMA 撮影相当 (45mm 乳房厚、50%乳腺、50%脂肪)

Q. 痛みはありますか？

マンモグラフィは、病変を見つけるために乳房を圧迫して撮影するので、これまでと同様に痛みがあります。また、トモシンセシス撮影をする場合、通常の 2D 撮影よりも圧迫時間が長くなるため、やや我慢していただくことになります。

Q. 撮影時間、撮影回数はどれくらいですか？

当院の装置は 1 回の撮影で通常の 2D 撮影とトモシンセシス撮影を同時に行うことができます。撮影時間は、2D 撮影の場合 1 回あたり 1~2 秒位、トモシンセシス撮影の場合 1 回あたり 10 秒位です。方向を変えて 2 回撮影するため、左右乳房の合計撮影回数は 4 回となります。ただし、当院ではトモシンセシス撮影は 1 方向(MLO)のみです。

Q. 検診でもトモシンセシスを撮影できますか？

当院では検診でのトモシンセシス撮影を実施しておりません。乳腺外科を受診していただき、トモシンセシス撮影が必要と判断された方のみ撮影します。

市立大津市民病院 放射線部



地方独立行政法人

市立大津市民病院

問い合わせ窓口 (TEL)

地域医療連携室

077-526-8192 (直通)